

**T.C.
DULKADİROĞLU KAYMAKAMLIĞI
YAVUZ SELİM ORTAOKULU MÜDÜRLÜĞÜ**



2019-2023 STRATEJİK PLANI

İSTİKLAL MARŞI

Korkma, sönmez bu şafaklarda yüzen al sancak;
Sönmeden yurdumun üstünde tüten en son ocak.
O benim milletimin yıldızıdır, parlayacak;
O benimdir, o benim milletimindir ancak.

Çatma, kurban olayım, çehreni ey nazlı hilâl!
Kahraman ırkıma bir gül! Ne bu şiddet, bu celâl?
Sana olmaz dökülen kanlarımız sonra helâl...
Hakkıdır Hakk'a tapan milletimin istiklâl!

Ben ezelden beridir hür yaşadım, hür yaşarım.
Hangi çılgın bana zincir vuracakmış? Şaşarım!
Kükremiş sel gibiyim, bendimi çiğner, aşarım.
Yırtarım dağları, enginlere sığmam taşarım.

Garbın afkını sarmışsa çelik zırhı duvar,
Benim iman dolu göğsüm gibi serhaddim var.
Ulusun, korkma! Nasıl böyle bir imanı boğar,
"Medeniyet!" dediğin tek diğ kalmış çaravar?

Arkadaş! Yurduma alçakları uğratma sakın.
Siper et gövdeni, dursun bu hayasızca akın.
Doğacaktır sana va'dettiği günler Hakk'ın...
Kim bilir, belki yarın, belki yarından da yakın.

Bastığın yerleri "toprak!" diyerek geçme, tanı:
Düşün altındaki binlerce kefensiz yatanı.
Sen şehit oğlusun, incitme, yazıktır atanı:
Verme, dünyaları alsan da, bu cennet vatanı.

Kim bu cennet vatanın uğruna olmaz ki feda?
Şüheda fışkıracak toprağı sıksan, yühedâ!
Canı, canını bütün varını alsın da Huda,
Emsalın tek vatanından beni dünyada cüda.

Ruhumun senden, İlahi, şudur ancak emeli:
Değmesin mabedimin göğsüne namahrem eli.
Bu ezanlar ezanlar-ki gahaderleri dinin temeli
Ebedî yurdumun üstünde benim inemeli.

O zaman vعد ile bin secde eder-varsa-taşım,
Her yerihandan, İlahi, boşanıp kanlı yaşım,
Fıskırır ruh-ı mücerred gibi yerdin nâ'im;
O zaman yükselerek arşa değer belki başım.

Dalgaları sen de şafaklar gibi ey şanlı hilâl!
Olsun artık dökülen kanlarımın hepsi helâl!
Ebediyen sana yok, ırkıma yok izmihlâl:
Hakkıdır, hür yaşamış bayrağımın hürriyet;
Hakkıdır, Hakk'a tapan, milletimin istiklâl!

Mehmet AKIF ERSOY



*Öğretmenler;
Yeni Nesil Sizin
Eseriniz Olacaktır.*

M. Akif Ersoy

GENÇLİĞE HİTABE

Eğ Türk gençliği birinci vazife, Türk istiklâl, Türk cumhuriyetini, hürriyet, muhtıraz ve müdafaa etmektir.

Nevoletiyetin ve istikbalinin yegane temeli budur. Bu temel, senin, en kıymetli hazinedir. İstikbale dahi, seni, bu hazineden, mahrum etmek isteyecek, dahi ve harici, behcetlerin olacaktır. Bir gün, istiklâl ve cumhuriyet müddetinde mecburiyetle düşersen, vazifeyle atılmak için, içinde bulunacağın vaziyetin imkanı ve şeraitini düşünmeyeceksin! Bu imkan ve şerait, çok ramusad bir mahiyette hazır edilebilir. İstiklâl ve cumhuriyetle kasbedilecek düşmanlar, bütün dünyada emsal görülmemiş bir çabıyla müesseli olabilirler. Cabren ve hile ile aziz vatanın, bütün kaleleri zaft edilmiş, bütün tersanelerine çözülmüş, bütün urduhan dağılmış ve memleketin her köşesi bilhiz işgal edilmiş olabilir. Söğün bu şeraitten dahi elim ve dahi vahim olmak üzere, memleketin dahilinde, ihtidara sahip olanlar gaffet ve dahi ve hatta hyarene içinde bulunabilirler. Hatta bu ihtidara sahip olan şahsi memleketlerin, müstevlerin siyasi emelleriyle terhis edilebilir. Niteki, bair u zaruret içinde harap ve bitap düşmüş olabilir.

Eğ Türk istikbalinin evkafı ise, bu dahi ve şerait içinde dahi, vazife; Türk istiklâl ve cumhuriyetini kurtarmaktır. Muhtaz, oğlunun küvvet, davarlarınıca isli kanda, nevoletur!

M. Akif Ersoy

Sunuş



Okulumuza ait bu çalışmada yakın, orta ve uzun vade için kurumsal planımız bulunmaktadır. Kurumsallaşmanın bir göstergesi olarak yapılacak tüm çalışmaların sistemli olarak planlanmış bir yapıya kavuşması ve şeffaflaşması, demokratik kurum kültürü oluşturmak bakımından son derece önem arz etmektedir. Kurum çalışmalarımızı, hedeflerimizi ve gerçekleştirme düzeyini daha net görebileceğimiz, bir nevi kurumsal kimliğimiz olan bu çalışmanın tüm paydaşlarımıza hayırlı olması dileği ile çalışmada emeği geçen arkadaşlarıma teşekkür ediyorum

Ökkeş AYCİL
Okul Müdürü

İçindekiler

Sunuş	3
İçindekiler.....	4
BÖLÜM I: GİRİŞ ve PLAN HAZIRLIK SÜRECİ	5
BÖLÜM II: DURUM ANALİZİ.....	6
Okulun Kısa Tanıtımı	6
Okulun Mevcut Durumu: Temel İstatistikler	7
PAYDAŞ ANALİZİ	11
GZFT (Güçlü, Zayıf, Fırsat, Tehdit) Analizi.....	23
Gelişim ve Sorun Alanları	26
BÖLÜM III: MİSYON, VİZYON VE TEMEL DEĞERLER.....	27
MİSYONUMUZ	27
VİZYONUMUZ	27
TEMEL DEĞERLERİMİZ	28
BÖLÜM IV: AMAÇ, HEDEF VE EYLEMLER.....	28
TEMA I: EĞİTİM VE ÖĞRETİME ERİŞİM.....	28
TEMA II: EĞİTİM VE ÖĞRETİMDE KALİTENİN ARTIRILMASI.....	30
TEMA III: KURUMSAL KAPASİTE	35
V. BÖLÜM: MALİYETLENDİRME.....	35
EKLER:.....	36

BÖLÜM I: GİRİŞ ve PLAN HAZIRLIK SÜRECİ

2019-2023 dönemi stratejik plan hazırlanması süreci Üst Kurul ve Stratejik Plan Ekibinin oluşturulması ile başlamıştır. Ekip tarafından oluşturulan çalışma takvimi kapsamında ilk aşamada durum analizi çalışmaları yapılmış ve durum analizi aşamasında paydaşlarımızın plan sürecine aktif katılımını sağlamak üzere paydaş anketi, toplantı ve görüşmeler yapılmıştır.

Durum analizinin ardından geleceğe yönelim bölümüne geçilerek okulumuzun amaç, hedef, gösterge ve eylemleri belirlenmiştir. Çalışmaları yürüten ekip ve kurul bilgileri altta verilmiştir.

STRATEJİK PLAN ÜST KURULU

Üst Kurul Bilgileri		Ekip Bilgileri	
Adı Soyadı	Unvanı	Adı Soyadı	Unvanı
Ökkeş AYCİL	Okul Müdürü	Kevser ALCI	Müdür Yardımcısı
Hüseyin ÇELİK	Müdür Yardımcısı	İsmail İZGİ	Türkçe Öğretmeni
Güler AYDOĞAN	Okul Aile Birliği Bşk	Ümmet TAŞ	Sosyal Bilgiler Öğretmeni
Fatih ASLAN	Yönetim Kurulu üye	Adem BAYIR	Öğrenci Velisi
Halil UTAR	Öğretmen	İzzet ÇAM	Öğrenci Velisi

BÖLÜM II: DURUM ANALİZİ

Durum analizi bölümünde okulumuzun mevcut durumu ortaya konularak neredeyiz sorusuna yanıt bulunmaya çalışılmıştır.

Bu kapsamda okulumuzun kısa tanıtımı, okul künyesi ve temel istatistikleri, paydaş analizi ve görüşleri ile okulumuzun Güçlü Zayıf Fırsat ve Tehditlerinin (GZFT) ele alındığı analize yer verilmiştir.

Okulun Kısa Tanıtımı

Kahramanmaraş/ Merkez Yavuz Selim İlkokulu adıyla,1984 yılının Şubat ayında Eğitim - Öğretime açılmıştır. Plan olarak 12 derslik,2 işlik,1 salon ve idare odaları şeklinde düşünülerek yapılmış, okul kapasitesi 960 öğrenci olarak planlanmış, ancak okulun açılışından itibaren öğrenci sayısı sürekli artış göstermiştir. Bundan dolayı, salon bölünerek iki derslik yapılmış, işlikler ise derslik ve ana sınıfı olarak kullanılmaya başlanmıştır.

1996 yılında İlköğretim statüsüne alınmış olup, 2012-2013 Eğitim-Öğretim yılına kadar da bu şekilde devam etmiştir.

2013 yılı sonrası Yavuz Selim Ortaokulu olarak faaliyet gösteren okulumuz 2019 yılı itibariyle A Bloкта 16 derslik; B Bloкта 10 derslik ile toplam 26 derslik ile Eğitim Öğretime ikili eğitim olarak devam etmektedir.

SINIF	ŞUBE SAYILARI
Anasınıfı Şube Sayısı	3
Özel Eğitim Sınıfı Şube Sayısı	4
Ortaokul Şube Sayısı	39
Yabancı Uyum Sınıf Sayısı	6
TOPLAM	52

A Blok Zemin Kat:

Anasınıfı A Şubesi (öğle)Anasınıfı C şubesi (sabah) Bilişim Sınıfı, Özel Eğitim Sınıfı(Öğle)8A,8B,8L, Y.U.8/A (Sabah)5A,5B,6I(Öğle) Öğretmenler odası, İdari odalar, Sistem Odası, Elektrik odası

A Blok 1 Kat Batı:

Teknoloji ve Tasarım Sınıfı,8C,8D,8E,8F, sınıfları(sabah)5C,5D,5E,5F, Y.U.5/ASınıfları(öğle)

A Blok 1 Kat Doğu:

Y.U.7/A,8G,8H,8I,8K sınıfları(sabah);5G,5H,5I,5K Sınıfları(öğle)

B Blok Zemin Kat:

7A,7B,7C(Sabah) 6A,6B,6C(Öğle)

B Blok 1.Kat:

7D,7E ,7F(Sabah) öğretmenler odası, Müdür Yardımcısı Odası, 6D,6E,6F Sınıfları(Öğle)

B Blok 2.Kat:

7G,7H,7I Sınıfları(Sabah) Anasınıfı B şubesi(öğle) 6G,6H, Y.U.6/A(öğle)

Okulun Mevcut Durumu: Temel İstatistikler

Okul Künyesi

Okulumuzun temel girdilerine ilişkin bilgiler altta yer alan okul künyesine ilişkin tabloda yer almaktadır.

Temel Bilgiler Tablosu- Okul Künyesi

İli: KAHRAMANMARAŞ		İlçesi: DULKADİROĞLU			
Adres:	Dulkadiroğlu Mah. Alpaslan Caddesi 18008 Sk. No:24 Dulkadiroğlu / KAHRAMANMARAŞ	Coğrafi Konum (link):	https://goo.gl/maps/crmiFY7tjGJ2		
Telefon Numarası:	0344 231 3953	Faks Numarası:	-----		
e- Posta Adresi:	754317@meb.k12.tr	Web sayfası adresi:	http://kmarasyavuzselimortaokulu.meb.k12.tr		
Kurum Kodu:	754317	Öğretim Şekli:	İkili Eğitim		
Okulun Hizmete Giriş Tarihi: 1984		Toplam Çalışan Sayısı	79		
Öğrenci Sayısı:	Kız	671	Öğretmen Sayısı	Kadın	34
	Erkek	798		Erkek	35
	Toplam	1469		Toplam	69
Derslik Başına Düşen Öğrenci Sayısı	56	Şube Başına Düşen Öğrenci Sayısı	32		
Öğretmen Başına Düşen Öğrenci Sayısı	23	Şube Başına 30'dan Fazla Öğrencisi Olan Şube Sayısı	40		
Öğrenci Başına Düşen Toplam Gider Miktarı	50TL	Öğretmenlerin Kurumdaki Ortalama Görev Süresi	4		

Çalışan Bilgileri

Okulumuzun çalışanlarına ilişkin bilgiler altta yer alan tabloda belirtilmiştir.

Çalışan Bilgileri Tablosu

Unvan	Erkek	Kadın	Toplam
Okul Müdürü ve Müdür Yardımcısı	3	1	4
Okul Öncesi Öğretmeni	-	3	3
Branş Öğretmeni	24	17	41
Rehber Öğretmen	1	-	1
Sözleşmeli Öğretmen	5	10	15
Ek Ders Karşılığı Ücretli Öğretmen	2	3	5
İdari Personel(Memur)	1	-	1
Görevlendirme Hizmetli	-	1	1
İşkur Elemanı, TYP Çalışanı	2	2	4
Yardımcı Personel	2	1	3
Güvenlik Personeli	-	1	1
Toplam Çalışan Sayıları	40	39	79

Okulumuz Bina ve Alanları

Okulumuzun binası ile açık ve kapalı alanlarına ilişkin temel bilgiler altta yer almaktadır.

Okul Yerleşkesine İlişkin Bilgiler (A BLOK)

Okul Bölümleri		Özel Alanlar	Var	Yok
Okul Kat Sayısı	2	Çok Amaçlı Salon	-	*
Derslik Sayısı	16	Çok Amaçlı Saha	-	*
Derslik Alanları (m2)	649	Kütüphane	-	*
Kullanılan Derslik Sayısı	16	Fen Laboratuvarı		*
Şube Sayısı	25	Bilgisayar Laboratuvarı	*	-
İdari Odaların Alanı (m2)	64	İş Atölyesi	-	*
Öğretmenler Odası (m2)	49	Beceri Atölyesi	-	*
Okul Oturma Alanı (m2)	4205	Pansiyon	-	*
Okul Bahçesi (Açık Alan)(m2)	3114			
Okul Kapalı Alan (m2)	649			
Sanatsal, bilimsel ve sportif amaçlı toplam alan (m ²)	-----			
Kantin (m2)	12			
Tuvalet Sayısı	12			

Okul Yerleşkesine İlişkin Bilgiler (B BLOK)

Okul Bölümleri		Özel Alanlar	Var	Yok
Okul Kat Sayısı	3	Çok Amaçlı Salon	--	*
Derslik Sayısı	10	Çok Amaçlı Saha	--	*
Derslik Alanları (m2)	1091	Kütüphane	--	*
Kullanılan Derslik Sayısı	10	Fen Laboratuvarı	--	*
Şube Sayısı	20	Bilgisayar Laboratuvarı	--	*
İdari Odaların Alanı (m2)	16	İş Atölyesi	--	*
Öğretmenler Odası (m2)	--	Beceri Atölyesi	--	*
Okul Oturum Alanı (m2)	4205	Pansiyon	--	*
Okul Bahçesi (Açık Alan)(m2)	3114			
Okul Kapalı Alan (m2)	442			
Sanatsal, bilimsel ve sportif amaçlı toplam alan (m ²)	---			
Kantin (m2)	----			
Tuvalet Sayısı	18			

Sınıf ve Öğrenci Bilgileri

Okulumuzda yer alan sınıfların öğrenci sayıları alttaki tabloda verilmiştir.

SINIFI	Kız	Erkek	Toplam	SINIFI	Kız	Erkek	Toplam
Anasınıfı/A Şubesi	5	10	15	6. Sınıf / A Şubesi	16	22	38
Anasınıfı/B Şubesi	9	8	17	6. Sınıf / B Şubesi	20	22	42
Anasınıfı/C Şubesi	6	10	16	6. Sınıf / C Şubesi	15	28	43
5. Sınıf / A Şubesi	12	23	35	6. Sınıf / D Şubesi	19	26	45
5. Sınıf / B Şubesi	18	18	36	6. Sınıf / E Şubesi	23	23	46
5. Sınıf / C Şubesi	12	24	36	6. Sınıf / F Şubesi	15	25	40
5. Sınıf / D Şubesi	17	15	32	6. Sınıf / G Şubesi	22	18	40
5. Sınıf / E Şubesi	15	19	34	6. Sınıf / H Şubesi	10	32	42
5. Sınıf / F Şubesi	14	15	29	6. Sınıf / I Şubesi	11	27	38
5. Sınıf / G Şubesi	15	11	26	6.Sınıf Y.U.Sınıfı/A Şubesi	14	21	35
5. Sınıf / H Şubesi	12	22	34	6.Sınıf Y.U.Sınıfı/B Şubesi	7	27	34
5. Sınıf / I Şubesi	14	16	30	6.Sınıf Y.U.Sınıfı/C Şubesi	10	21	31
5. Sınıf / K Şubesi	12	18	30	6.Sınıf Orta-Ağır Zihinsel/A Şubesi	1	1	2
5.Sınıf Y.U.Sınıfı/A Şubesi	17	19	36				
5.Sınıf Orta-Ağır Zihinsel/A Şubesi	0	2	2				

SINIFI	Kız	Erkek	Toplam	SINIFI	Kız	Erkek	Toplam
7. Sınıf / A Şubesi	14	15	29	8. Sınıf / A Şubesi	24	16	40
7. Sınıf / B Şubesi	15	19	34	8. Sınıf / B Şubesi	21	16	37
7. Sınıf / C Şubesi	18	19	37	8. Sınıf / C Şubesi	20	23	43
7. Sınıf / D Şubesi	22	16	38	8. Sınıf / D Şubesi	13	20	33
7. Sınıf / E Şubesi	19	14	33	8. Sınıf / E Şubesi	21	16	37
7. Sınıf / F Şubesi	20	18	38	8. Sınıf / F Şubesi	16	20	36
7. Sınıf / G Şubesi	18	16	34	8. Sınıf / G Şubesi	18	19	37
7. Sınıf / H Şubesi	14	19	33	8. Sınıf / H Şubesi	18	21	39
7. Sınıf / I Şubesi	10	18	28	8. Sınıf / I Şubesi	17	21	38
7.Sınıf Y.U.Sınıfı/A Şubesi	21	18	39	8. Sınıf / K Şubesi	20	17	37
7.Sınıf Orta-Ağır Zihinsel/A Şubesi	0	1	1	8. Sınıf / L Şubesi	17	19	36
				8.Sınıf Y.U.Sınıfı/A Şubesi	9	5	14
				8.Sınıf Orta-Ağır Zihinsel/A Şubesi	3	0	3

Donanım ve Teknolojik Kaynaklarımız

Teknolojik kaynaklar başta olmak üzere okulumuzda bulunan çalışan durumdaki donanım malzemesine ilişkin bilgiye alttaki tabloda yer verilmiştir.

Teknolojik Kaynaklar Tablosu

Teknolojik Kaynaklar Tablosu			
Akıllı Tahta Sayısı	28	TV Sayısı	--
Masaüstü Bilgisayar Sayısı	29	Yazıcı Sayısı	2
Taşınabilir Bilgisayar Sayısı	---	Fotokopi Makinası Sayısı	1
Projeksiyon Sayısı	---	İnternet Bağlantı Hızı	190mb

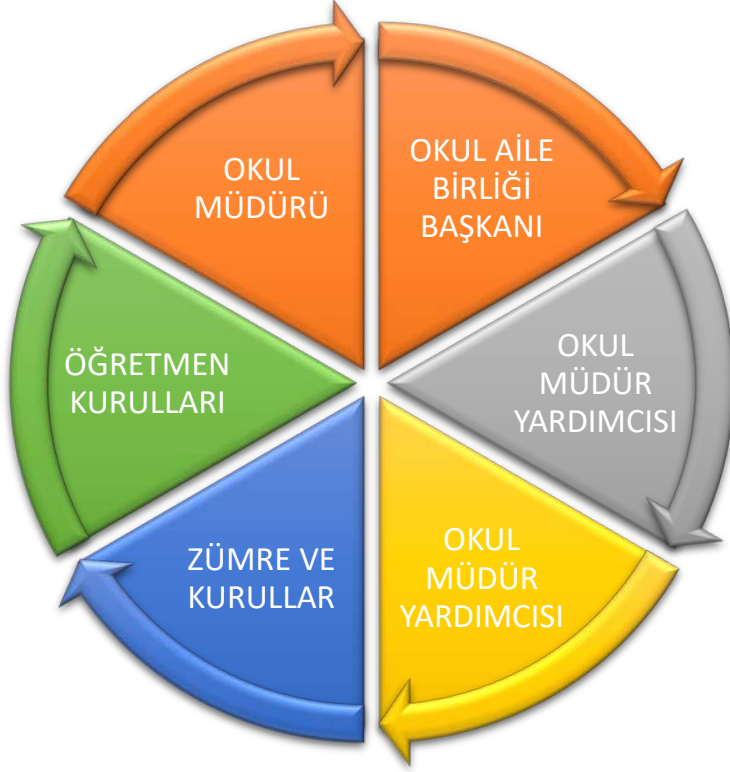
Gelir ve Gider Bilgisi

Okulumuzun genel bütçe ödenekleri, okul aile birliđi gelirleri ve diđer katkılarda dâhil olmak üzere gelir ve giderlerine ilişkin son iki yıl gerçekleşme bilgileri alttaki tabloda verilmiştir.

Yıllar	Gelir Miktarı	Gider Miktarı
2017	27.618,40TL	24.905,40TL
2018	25.018TL	17.164,64

PAYDAŞ ANALİZİ

Kurumumuzun temel paydaşları öğrenci, veli ve öğretmen olmakla birlikte eğitimin dışsal etkisi nedeniyle okul çevresinde etkileşim içinde olunan geniş bir paydaş kitlesi bulunmaktadır. Paydaşlarımızın görüşleri anket, toplantı, dilek ve istek kutuları, elektronik ortamda iletilen önerilerde dâhil olmak üzere çeşitli yöntemlerle sürekli olarak alınmaktadır.



Paydaş anketlerine ilişkin ortaya çıkan temel sonuçlara altta yer verilmiştir:

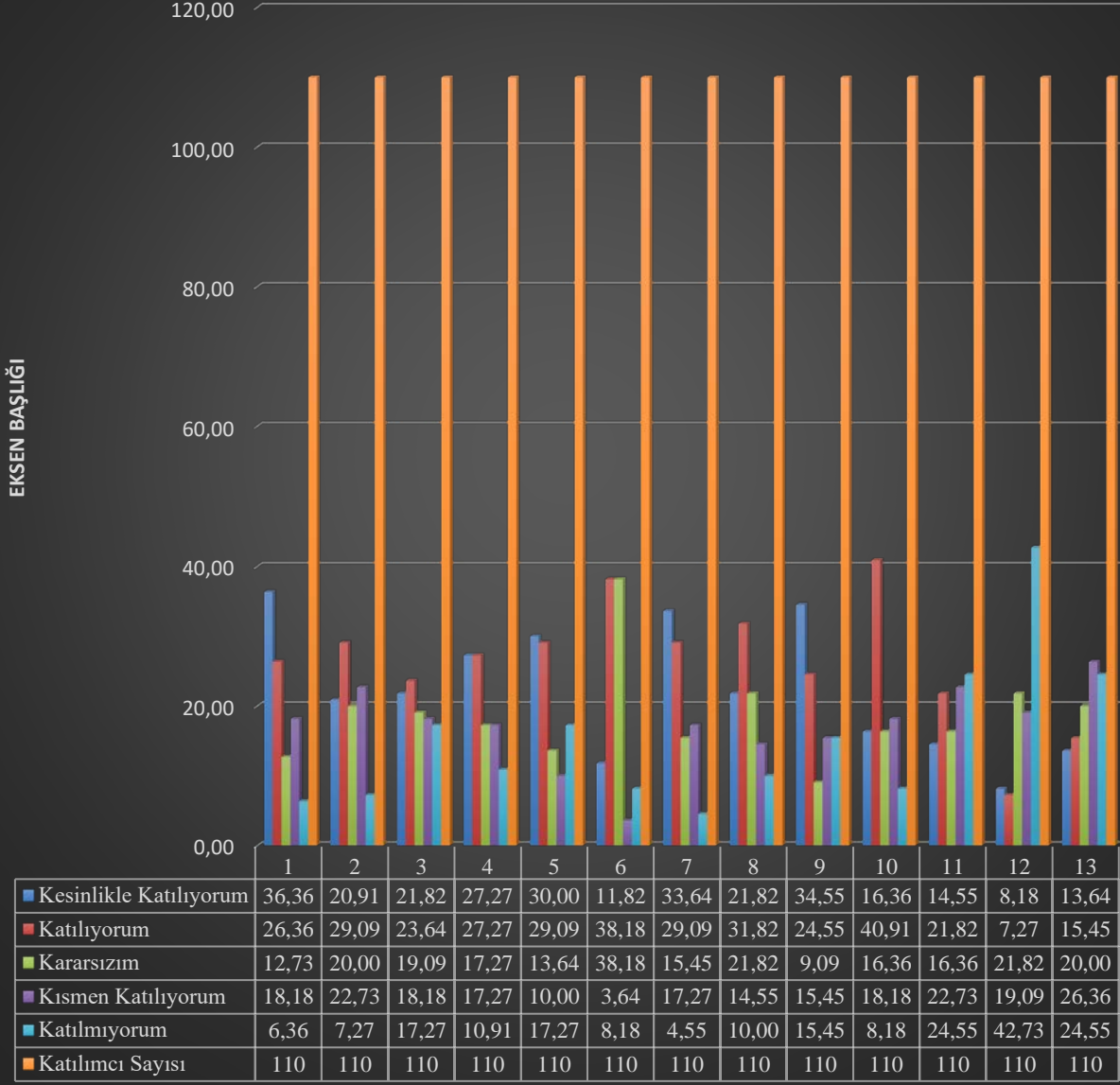
Öğrenci Anketi Sonuçları:

ÖĞRENCİ GÖRÜŞ VE DEĞERLENDİRMELERİ ANKET FORMU VERİ ANALİZİ							
Sıra No	MADDELER	Kesinlikle Katılıyorum	Katılıyorum	Kararsızım	Kısmen Katılıyorum	Katılmıyorum	Katılımcı Sayısı
1	Öğretmenlerimle ihtiyaç duyduğumda rahatlıkla görüşebilirim.	40	29	14	20	7	110
2	Okul müdürü ile ihtiyaç duyduğumda rahatlıkla konuşabiliyorum.	23	32	22	25	8	110
3	Okulun rehberlik servisinden yeterince yararlanabiliyorum.	24	26	21	20	19	110
4	Okula ilettiğimiz öneri ve isteklerimiz dikkate alınır.	30	30	19	19	12	110
5	Okulda kendimi güvende hissediyorum.	33	32	15	11	19	110
6	Okulda öğrencilerle ilgili alınan kararlarda bizlerin görüşleri alınır.	13	42	42	4	9	110
7	Öğretmenler yeniliğe açık olarak derslerin işlenişinde çeşitli yöntemler kullanmaktadır.	37	32	17	19	5	110
8	Derslerde konuya göre uygun araç gereçler kullanılmaktadır.	24	35	24	16	11	110
9	Teneffüslerde ihtiyaçlarımı giderebiliyorum.	38	27	10	17	17	110
10	Okulun içi ve dışı temizdir.	18	45	18	20	9	110
11	Okulun binası ve diğer fiziki mekânlar yeterlidir.	16	24	18	25	27	110
12	Okul kantininde satılan malzemeler sağlıklı ve güvenlidir.	9	8	24	21	47	110
13	Okulumuzda yeterli miktarda sanatsal ve kültürel faaliyetler düzenlenmektedir.	15	17	22	29	27	110

ÖĞRENCİ GÖRÜŞ VE DEĞERLENDİRMELERİ ANKET FORMU VERİ ANALİZİ(YÜZDELİK ORAN)

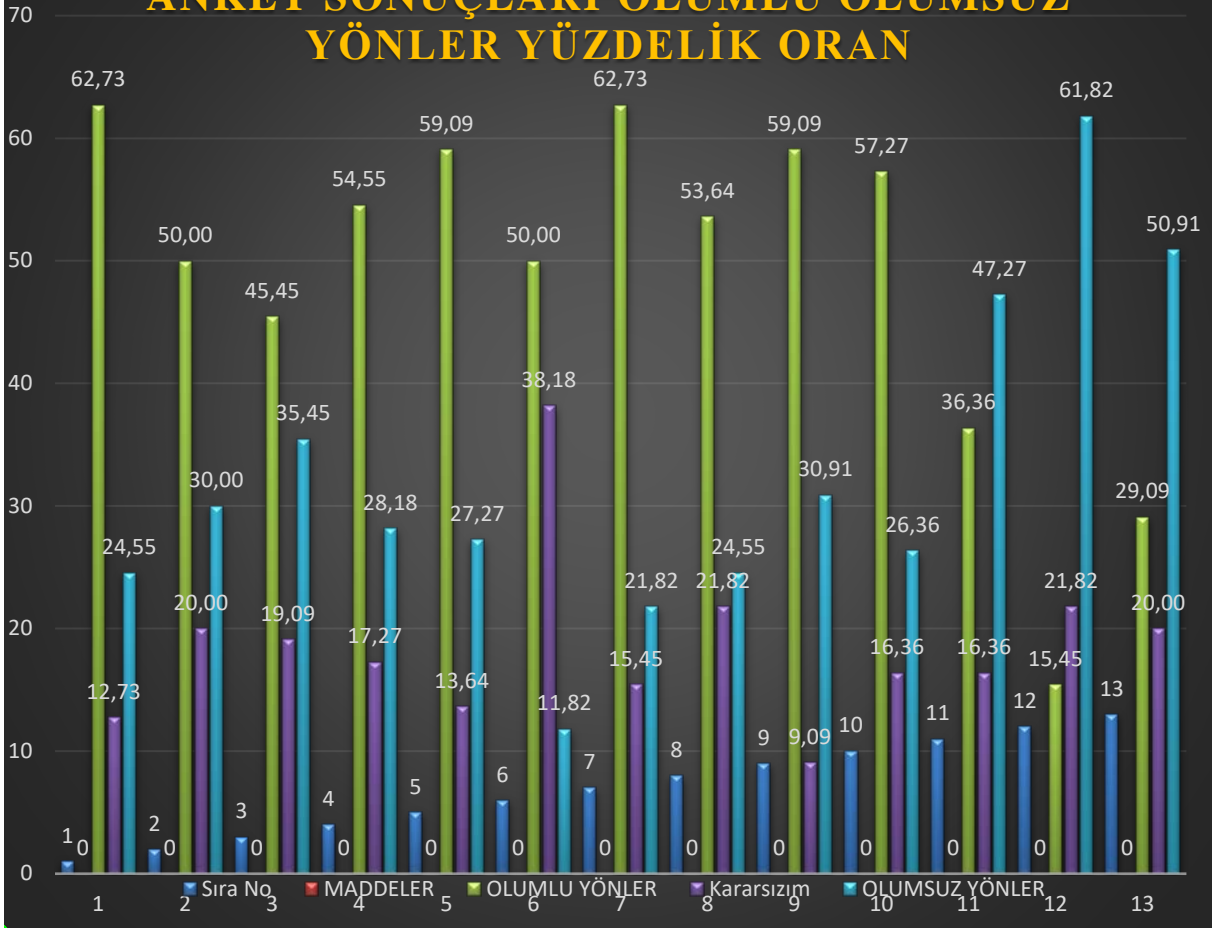
Sıra No	MADDELER	Kesinlikle Katılıyorum	Katılıyorum	Kararsızım	Kısmen Katılıyorum	Katılmıyorum	Katılımcı Sayısı
1	Öğretmenlerimle ihtiyaç duyduğumda rahatlıkla görüşebilirim.	36.36	26.36	12.73	18.18	6.36	110
2	Okul müdürü ile ihtiyaç duyduğumda rahatlıkla konuşabiliyorum.	20.91	29.09	20.00	22.73	7.27	110
3	Okulun rehberlik servisinden yeterince yararlanabiliyorum.	21.82	23.64	19.09	18.18	17.27	110
4	Okula ilettiğimiz öneri ve isteklerimiz dikkate alınır.	27.27	27.27	17.27	17.27	10.91	110
5	Okulda kendimi güvende hissediyorum.	30.00	29.09	13.64	10.00	17.27	110
6	Okulda öğrencilerle ilgili alınan kararlarda bizlerin görüşleri alınır.	11.82	38.18	38.18	3.64	8.18	110
7	Öğretmenler yeniliğe açık olarak derslerin işlenişinde çeşitli yöntemler kullanmaktadır.	33.64	29.09	15.45	17.27	4.55	110
8	Derslerde konuya göre uygun araç gereçler kullanılmaktadır.	21.82	31.82	21.82	14.55	10.00	110
9	Teneffüslerde ihtiyaçlarımı giderebiliyorum.	34.55	24.55	9.09	15.45	15.45	110
10	Okulun içi ve dışı temizdir.	16.36	40.91	16.36	18.18	8.18	110
11	Okulun binası ve diğer fiziki mekânlar yeterlidir.	14.55	21.82	16.36	22.73	24.55	110
12	Okul kantininde satılan malzemeler sağlıklı ve güvenlidir.	8.18	7.27	21.82	19.09	42.73	110
13	Okulumuzda yeterli miktarda sanatsal ve kültürel faaliyetler düzenlenmektedir.	13.64	15.45	20.00	26.36	24.55	110

ÖĞRENCİ GÖRÜŞ VE DEĞERLENDİRMELERİ ANKET FORMU VERİ ANALİZİ(YÜZDELİK ORAN)



Sıra No	MADDELER	Öğrenci Görüş ve Değerlendirmeleri Anket Sonuçlarına Göre Okulumuzun <i>Olumlu (başarılı) Yönleri</i>	Kararsızlar	Öğrenci Görüş ve Değerlendirmeleri Anket Sonuçlarına Göre Okulumuzun <i>Olumsuz (başarısız) Yönleri</i>
Sıra No	MADDELER	OLUMLU YÖNLER	Kararsızım	OLUMSUZ YÖNLER
1	Öğretmenlerimle ihtiyaç duyduğumda rahatlıkla görüşebilirim.	<u>62.73</u>	12.73	24.55
2	Okul müdürü ile ihtiyaç duyduğumda rahatlıkla konuşabiliyorum.	<u>50.00</u>	20.00	30.00
3	Okulun rehberlik servisinden yeterince yararlanabiliyorum.	45.45	19.09	35.45
4	Okula ilettiğimiz öneri ve isteklerimiz dikkate alınır.	<u>54.55</u>	17.27	28.18
5	Okulda kendimi güvende hissediyorum.	<u>59.09</u>	13.64	27.27
6	Okulda öğrencilerle ilgili alınan kararlarda bizlerin görüşleri alınır.	50.00	38.18	11.82
7	Öğretmenler yeniliğe açık olarak derslerin işlenişinde çeşitli yöntemler kullanmaktadır.	<u>62.73</u>	15.45	21.82
8	Derslerde konuya göre uygun araç gereçler kullanılmaktadır.	<u>53.64</u>	21.82	24.55
9	Teneffüslerde ihtiyaçlarımı giderebiliyorum.	<u>59.09</u>	9.09	30.91
10	Okulun içi ve dışı temizdir.	<u>57.27</u>	16.36	26.36
11	Okulun binası ve diğer fiziki mekânlar yeterlidir.	36.36	16.36	<u>47.27</u>
12	Okul kantininde satılan malzemeler sağlıklı ve güvenlidir.	15.45	21.82	<u>61.82</u>
13	Okulumuzda yeterli miktarda sanatsal ve kültürel faaliyetler düzenlenmektedir.	29.09	20.00	<u>50.91</u>

ÖĞRENCİ GÖRÜŞ DEĞERLENDİRME ANKET SONUÇLARI OLUMLU OLUMSUZ YÖNLER YÜZDELİK ORAN



Öğrenci görüş ve değerlendirmeleri anket formunda öğrencilerin yazılı ifadelerinin okulun olumlu ve olumsuz yönlerinin sınıflandırılması. Öğrenci Görüş ve Değerlendirmeleri Anket Öğrencilerin Yazılı olarak İfade Ettikleri Okulun Olumlu (başarılı) - Olumsuz (başarısız) Yönleri

14.Okulumuzun Olumlu (başarılı) Yönlerine İlişkin Görüşleriniz.

1. Okulda Güvenlik görevlisinin bulunması ve okulun güvenli olması
2. Okulda kantin olması
3. Okulu temizleyenlerin olması
4. Okulda yapılan etkinlikler
5. Kursların olması
6. Akıllı tahtaların olması
7. Projelerin olması
8. Yarışmaların yapılması
9. Okulda çeşitli faaliyetlerin yapılması
10. Öğretmenlerle olan iyi iletişim

Okulumuzun Olumsuz (başarısız) Yönlerine İlişkin Görüşleriniz.

1. Çim sahanın olmaması
2. Okul bahçesinin dar oluşu
3. Kantin kullanım alanının yetersiz olması
4. Kantin fiyatları ve daha sağlıklı ürünlerin bulundurulmaması
5. Kütüphanenin olmaması
6. Yabancı uyruklu öğrencilerin fazla oluşu ve sosyal uyum problemleri
7. Spor salonunun bulunmaması

ÖĞRETMEN GÖRÜŞ DEĞERLENDİRMESİ

	MADDELER	Kesinlikle Katılıyorum	Katılıyorum	Kararsızım	Kısmen Katılıyorum	Katılmıyorum	Katılımcı Sayısı
1	Okulumuzda alınan kararlar, çalışanların katılımıyla alınır.	5	12	1	4	2	24
2	Kurumdaki tüm duyurular çalışanlara zamanında iletilir.	7	15	0	2	0	24
3	Her türlü ödüllendirmede adil olma, tarafsızlık ve objektiflik esastır.	3	14	4	0	1	24
4	Kendimi, okulun değerli bir üyesi olarak görürüm.	5	11	3	1	3	24
5	Çalıştığım okul bana kendimi geliştirme imkânı tanımaktadır.	5	7	2	2	8	24
6	Okul, teknik araç ve gereç yönünden yeterli donanımına sahiptir.	3	4	0	7	10	24
7	Okulda çalışanlara yönelik sosyal ve kültürel faaliyetler düzenlenir.	1	4	2	7	10	24
8	Okulda öğretmenler arasında ayırım yapılmamaktadır.	5	8	4	2	5	24
9	Okulumuzda yerelde ve toplum üzerinde olumlu etki bırakacak çalışmalar yapmaktadır.	4	7	2	5	5	24
10	Yöneticilerimiz, yaratıcı ve yenilikçi düşüncelerin üretilmesini teşvik etmektedir.	3	10	2	4	4	24
11	Yöneticiler, okulun vizyonunu, stratejilerini, iyileştirmeye açık alanlarını vs. çalışanlarla paylaşır.	2	7	5	5	4	24
12	Okulumuzda sadece öğretmenlerin kullanımına tahsis edilmiş yerler yeterlidir.	1	5	2	3	13	24
13	Alanıma ilişkin yenilik ve gelişmeleri takip eder ve kendimi güncellerim.	11	11	0	2	0	24

Öğretmen Anketi Sonuçları: **Öğretmen Görüş ve Değerlendirmeleri Anketinde**
Öğretmenlerin Yazılı olarak İfade
Ettikleri Okulun Olumlu (başarılı) - Olumsuz (başarısız) Yönleri

14.Okulumuzun Olumlu (başarılı) Yönlerine İlişkin Görüşleriniz.	Okulumuzun Olumsuz (başarısız) Yönlerine İlişkin Görüşleriniz.
<ol style="list-style-type: none">1- Kurum kültürünün yerleşmiş olması2- Okulumuzun yenilik ve gelişimlere açık olması3- Teknolojik alt yapı4- Deneyimli insan kaynakları5- Okulumuzda alınana kararların adil, tarafsız, objektif bir şekilde çalışanların katılımıyla alınması6- Yenilik ve gelişmeleri takip eden bir idare yapısının olması	<ol style="list-style-type: none">1- Zaman zaman iletişim yetersizliği2- Yetersiz rehberlik ve öğrenci tanıma zayıflığı3- Çalışanlara yönelik sosyal ve kültürel faaliyetlerin azlığı

VELİGÖRÜŞ VE DEĞERLENDİRMELERİ ANKET FORMU VERİ ANALİZİ

Sıra No	MADDELER	Kesinlikle Katılıyorum	Katılıyorum	Kararsızım	Kısmen Katılıyorum	Katılmıyorum	Katılımcı Sayısı
1	İhtiyaç duyduğumda okul çalışanlarıyla rahatlıkla görüşebiliyorum.	46	39	5	3	3	100
2	Bizi ilgilendiren okul duyurularını zamanında öğreniyorum.	44	40	3	6	3	100
3	Öğrencimle ilgili konularda okulda rehberlik hizmeti alabiliyorum.	26	45	14	2	9	100
4	Okula ilettiğim istek ve şikâyetlerim dikkate alınmıyor.	31	29	15	12	9	100
5	Öğretmenler yeniliğe açık olarak derslerin işlenişinde çeşitli yöntemler kullanmaktadır.	41	24	13	15	3	100
6	Okulda yabancı kişilere karşı güvenlik önlemleri alınmaktadır.	49	38	3	4	2	100
7	Okulda bizleri ilgilendiren kararlarda görüşlerimiz dikkate alınır.	30	36	22	4	4	100
8	E-Okul Veli Bilgilendirme Sistemi ile okulun internet sayfasını düzenli olarak takip ediyorum.	46	28	6	9	7	100
9	Çocuğumun okulunu sevdiğini ve öğretmenleriyle iyi anlaşmış olduğunu düşünüyorum.	54	34	6	2	0	100
10	Okul, teknik araç ve gereç yönünden yeterli donanıma sahiptir.	22	34	22	11	7	100
11	Okul her zaman temiz ve bakımlıdır.	15	47	19	12	3	100
12	Okulun binası ve diğer fiziki mekânlar yeterlidir.	20	34	22	14	6	100
13	Okulumuzda yeterli miktarda sanatsal ve kültürel faaliyetler düzenlenmektedir.	26	39	16	6	9	100

VELİGÖRÜŞ VE DEĞERLENDİRMELERİ ANKET FORMU VERİ ANALİZİ(YÜZDELİK ANALİZ)

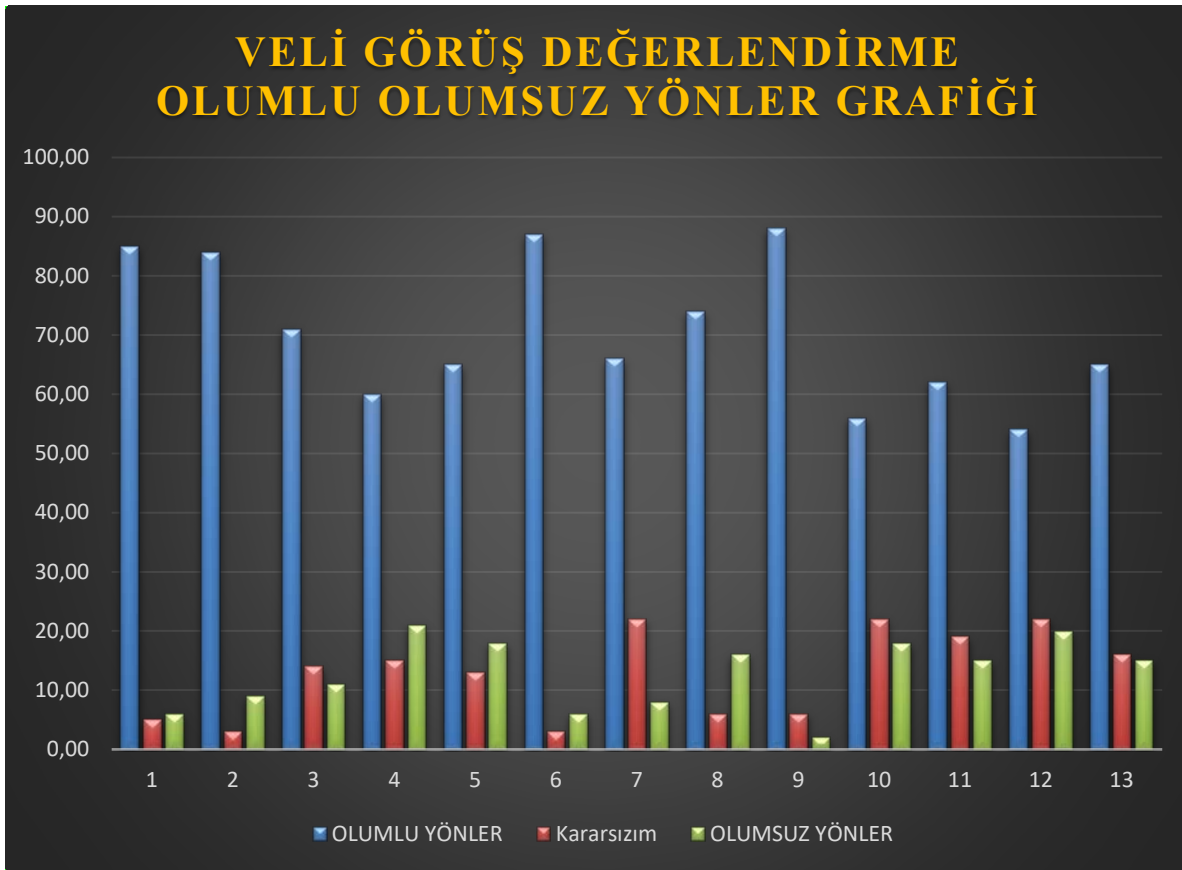
Sıra No	MADDELER	Kesinlikle Katılıyorum	Katılıyorum	Kararsızım	Kısmen Katılıyorum	Katılmıyorum	Katılımcı Sayısı
1	İhtiyaç duyduğumda okul çalışanlarıyla rahatlıkla görüşebiliyorum.	46.00	39.00	5.00	3.00	3.00	100
2	Bizi ilgilendiren okul duyurularını zamanında öğreniyorum.	44.00	40.00	3.00	6.00	3.00	100
3	Öğrencimle ilgili konularda okulda rehberlik hizmeti alabiliyorum.	26.00	45.00	14.00	2.00	9.00	100
4	Okula ilettiğim istek ve şikâyetlerim dikkate alınıyor.	31.00	29.00	15.00	12.00	9.00	100
5	Öğretmenler yeniliğe açık olarak derslerin işlenişinde çeşitli yöntemler kullanmaktadır.	41.00	24.00	13.00	15.00	3.00	100
6	Okulda yabancı kişilere karşı güvenlik önlemleri alınmaktadır.	49.00	38.00	3.00	4.00	2.00	100
7	Okulda bizleri ilgilendiren kararlarda görüşlerimiz dikkate alınır.	30.00	36.00	22.00	4.00	4.00	100
8	E-Okul Veli Bilgilendirme Sistemi ile okulun internet sayfasını düzenli olarak takip ediyorum.	46.00	28.00	6.00	9.00	7.00	100
9	Çocuğumun okulunu sevdiğini ve öğretmenleriyle iyi anlaştığını düşünüyorum.	54.00	34.00	6.00	2.00	0.00	100
10	Okul, teknik araç ve gereç yönünden yeterli donanıma sahiptir.	22.00	34.00	22.00	11.00	7.00	100
11	Okul her zaman temiz ve bakımlıdır.	15.00	47.00	19.00	12.00	3.00	100
12	Okulun binası ve diğer fiziki mekânlar yeterlidir.	20.00	34.00	22.00	14.00	6.00	100
13	Okulumuzda yeterli miktarda sanatsal ve kültürel faaliyetler düzenlenmektedir.	26.00	39.00	16.00	6.00	9.00	100

VELİ GÖRÜŞ VE DEĞERLENDİRMELERİ ANKET FORMU VERİ ANALİZİ(YÜZDELİK ORAN)



Sıra No	MADDELER	Veli Görüş ve Değerlendirmeleri Anket Sonuçlarına Göre Okulumuzun		
		<i>Olumlu (başarılı) Yönleri</i>	Kararsızlar	<i>Olumsuz (başarısız) Yönleri</i>
Sıra No	MADDELER	OLUMLU YÖNLER	Kararsızım	OLUMSUZ YÖNLER
1	İhtiyaç duyduğumda okul çalışanlarıyla rahatlıkla görüşebiliyorum.	85.00	5.00	6.00
2	Bizi ilgilendiren okul duyurularını zamanında öğreniyorum.	84.00	3.00	9.00
3	Öğrencimle ilgili konularda okulda rehberlik hizmeti alabiliyorum.	71.00	14.00	11.00
4	Okula ilettiğim istek ve şikâyetlerim dikkate alınmıyor.	60.00	15.00	21.00
5	Öğretmenler yeniliğe açık olarak derslerin işlenişinde çeşitli yöntemler kullanmaktadır.	65.00	13.00	18.00
6	Okulda yabancı kişilere karşı güvenlik önlemleri alınmaktadır.	87.00	3.00	6.00

7	Okulda bizleri ilgilendiren kararlarda görüŖlerimiz dikkate alınır.	66.00	22.00	8.00
8	E-Okul Veli Bilgilendirme Sistemi ile okulun internet sayfasını düzenli olarak takip ediyorum.	74.00	6.00	16.00
9	Çocuđumun okulunu sevdiğini ve öđretmenleriyle iyi anlaŖtığını düşünüyorum.	88.00	6.00	2.00
10	Okul, teknik araç ve gereç yönünden yeterli donanıma sahiptir.	56.00	22.00	18.00
11	Okul her zaman temiz ve bakımlıdır.	62.00	19.00	15.00
12	Okulun binası ve diđer fiziki mekânlar yeterlidir.	54.00	22.00	20.00
13	Okulumuzda yeterli miktarda sanatsal ve kültürel faaliyetler düzenlenmektedir.	65.00	16.00	15.00



**Veli Görüş ve Değerlendirmeleri Anketinde
Velilerin Yazılı olarak İfade
Ettikleri Okulun Olumlu (başarılı) - Olumsuz (başarısız) Yönleri**

14.Okulumuzun Olumlu (başarılı) Yönlerine İlişkin Görüşleriniz.	Okulumuzun Olumsuz (başarısız) Yönlerine İlişkin Görüşleriniz.
<ol style="list-style-type: none">1. Okulumuzda yeterli miktarda kültürel ve sanatsal faaliyetler düzenlenmektedir.2. Öğrencilerimize ilgili konularda gerekli rehberlik hizmeti verilmektedir.3. İhtiyaç duyduğumda okulumuz çalışanlarıyla rahatlıkla görüşülebilmektedir.4. Okulumuz ile ilgi durumlar zamanında veli ve öğrencilere duyurulmaktadır.5. Okulumuza iletilen şikâyetler ve istekler dikkate alınmaktadır.6. Okulumuz öğretmenleri yenilikçi ve farklı yaklaşımlarla ders işlemektedir.7. Okulumuz veliler tarafından sevilmektedir.8. Okul teknik yönden yeterli araç gereç ve donanıma sahiptir.	<ol style="list-style-type: none">1- Profesyonel rehberlik hizmeti alamamaktayız.2- Bizleri ilgilendiren konularda istek ve görüşlerimiz her zaman dikkate alınmamaktadır.3- Öğretmenler arasında yetersiz işbirliği.

GZFT (Güçlü, Zayıf, Fırsat, Tehdit) Analizi

Okulumuzun temel istatistiklerinde verilen okul künyesi, çalışan bilgileri, bina bilgileri, teknolojik kaynak bilgileri ve gelir gider bilgileri ile paydaş anketleri sonucunda ortaya çıkan sorun ve gelişime açık alanlar iç ve dış faktör olarak değerlendirilerek GZFT tablosunda belirtilmiştir. Dolayısıyla olguyu belirten istatistikler ile algıyı ölçen anketlerden çıkan sonuçlar tek bir analizde birleştirilmiştir.

Okulun/Kurumun güçlü ve zayıf yönleri donanım, malzeme, çalışan, iş yapma becerisi, kurumsal iletişim gibi çok çeşitli alanlarda kendisinden kaynaklı olan güçlülükleri ve zayıflıkları ifade etmektedir ve ayrımda temel olarak müdürü/müdürlüğü kapsamında bakılarak iç faktör ve dış faktör ayrımı yapılmıştır.

İçsel Faktörler Güçlü Yönler

Öğrenciler	-Öğrenci sınıf mevcutlarının uygun olması
Çalışanlar	-Kendini geliştiren, gelişime açık ve teknolojiyi kullanan öğretmenlerin olması
Veliler	-Yeniliğe ve iletişime açık veli profilinin olması.
Bina ve Yerleşke	-Derslik sayısının yeterli olması
Teknolojik Donanım	-Bilgi ve iletişim teknolojilerinin(akıllı tahta) eğitim ve öğretim süreçlerinde etkin bir şekilde kullanılması -Öğretmenlere, sınıflarda teknolojiyi materyal olarak kullanma fırsatının verilmesi,
Yönetim Süreçleri	-Okul kararları alınırken paydaşların görüş ve önerilerinin dikkate alınması
İletişim Süreçleri	-Kurum içi iletişim kanallarının açık olması
Norm ve Kadro İhtiyacı	

Zayıf Yönler

Öğrenciler	-Yabancı uyruklu öğrencilerle iletişim de kültürel etkileşime maruz kalmaları. -Öğrencilerin okuma alışkanlıklarının yetersizliği -Öğrencilerimizde çevre ve temizlik bilincinin yetersizliği
Çalışanlar	-Öğretmenlerin mesleki gelişimlerini artırıcı faaliyetlerinin azlığı
Veliler	-Veli toplantılarına katılımın beklenen düzeyde olmaması -Parçalanmış aile yapısı
Bina ve Yerleşke	-Öğrencilerin, oyun ihtiyaçlarını karşılayabilecekleri alanların yetersiz olması. -Okul çevre düzenlenmesinin yetersiz olması -Kapalı spor salonunun bulunmayışı -Okul bahçesinin dar oluşu
Fiziki Donanım	-Okulumuzun fiziki alt yapısının(kanalizasyon) olmayışı.
Bütçe	-Okulumuzda ki eksiklikleri giderecek bütçenin yetersiz olması.
Yönetim Süreçleri	-Yönetici, öğretmen ve çalışanların motivasyon düzeylerinin düşük olması.
İletişim Süreçleri	-Yabancı uyruklu öğrenci ve velilerle yaşanan iletişim sorunları

Dışsal Faktörler

Fırsatlar

Politik	-Çevremizde kurumsal ve bireysel bazda sürekli gelişmeyi hedefleyen bilinç düzeyinin artıyor olması. -Bakanlığımızda; katılımcı, planlı, gelişimci, şeffaf yönetim” anlayışına geçme çabaları
Ekonomik	-Ekonomik durumları iyi olan velilerin destekleri
Sosyolojik	-Toplum nezdinde eğitimin gereğine; bilinç ve duyarlılığının artması -Çevremizin aynı sosyo-kültürel yapıya sahip olması.
Teknolojik	-Eğitim kullanılan araç-gereçlerde ,teknolojik ekipmanlarda ve iletişimde yeni teknolojilerin kullanılması
Mevzuat-Yasal	-Eğitimde fırsat eşitliğine yönelik alınan tedbirlerin her geçen gün daha artırılması hususundaki çabalar -Psikolojik, sosyal ve hatta fiziksel şiddetin eğitim ve disiplin aracı olarak kullanılmasına son verilmesi
Ekolojik	Doğal ortamların eğitim ortamlarını(okul) olumsuz etkilemesine karşı(soğuk-sıcak-yağış-ulaşım vb.) teknoloji ve tedbirlerin gelişmesi - Tüm toplumlarda artan çevre bilinci

Tehditler

Politik	- Eğitim politikalarında çok sık değişiklik yapılması ve eğitim sistemindeki düzenlemelere ilişkin pilot uygulamaların yetersizliği -Personel Politikaları nedeniyle okulumuzda ki destek personel yetersizliği ve bunu telafi edebilecek hizmet alımında yaşanan kaynak sorunu
Ekonomik	-Velilerin Sosyo-ekonomik düzeylerindeki farklılıklar. -Eğitim ve öğretimde kullanılan cihaz ve makinelerin yüksek teknolojilere sahip olması nedeniyle bakım, onarımlarının pahalı olması dolayısıyla okulların maddi yönden zorlanması
Sosyolojik	-Medyanın (tv, internet, magazin, diziler vb.) öğrenciler üzerinde olumsuz etkilerinin olması -İnsanların çocuklarının eğitime yönelik duyarlılıklarının aynı oranda olmaması
Teknolojik	-Sürekli gelişen ve değişen teknolojileri takip etme zorunluluğundan doğan maddi kaynak sorunu -Teknoloji bağımlılığı -E-ortamın güvenliğinin tam sağlanamaması, yersiz, kötüye kullanımları ve yeni gelişen suçlar
Mevzuat-Yasal	Siyasi ve sendikal grupların atama ve görevlendirmelerde yasal düzenlemeler üzerinde etkili olma isteği -Mevzuatın açık, anlaşılır ve ihtiyaca uygun hazırlanmaması nedeniyle güncelleme ihtiyacının sıklıkla ortaya çıkması
Ekolojik	Yeni nesillerde çevre bilincine karşı duyarsızlık.

Gelişim ve Sorun Alanları

Gelişim ve sorun alanları analizi ile GZFT analizi sonucunda ortaya çıkan sonuçların planın geleceğe yönelim bölümü ile ilişkilendirilmesi ve buradan hareketle hedef, gösterge ve eylemlerin belirlenmesi sağlanmaktadır.

Gelişim ve sorun alanları ayrımında eğitim ve öğretim faaliyetlerine ilişkin üç temel tema olan Eğitime Erişim, Eğitimde Kalite ve Kurumsal Kapasite kullanılmıştır.

- Eğitime Erişim: Öğrencinin eğitim faaliyetine erişmesi ve tamamlamasına ilişkin süreçleri,
- Eğitimde Kalite: Öğrencinin akademik başarısı, sosyal ve bilişsel gelişimi ve istihdamı da dâhil olmak üzere eğitim ve öğretim sürecinin hayata hazırlama evresini,
- Kurumsal Kapasite: Kurumsal yapı, kurum kültürü, donanım, bina gibi eğitim ve öğretim sürecine destek mahiyetinde olan kapasiteyi belirtmektedir.

Eğitime Erişim	Eğitimde Kalite	Kurumsal Kapasite
Okullaşma Oranı	Akademik Başarı	Kurumsal İletişim
Okula Devam/ Devamsızlık	Sosyal, Kültürel ve Fiziksel Gelişim	Kurumsal Yönetim
Okula Uyum, Oryantasyon	Sınıf Tekrarı	Bina ve Yerleşke
Özel Eğitime İhtiyaç Duyan Bireyler	İstihdam Edilebilirlik ve Yönlendirme	Donanım
Yabancı Öğrenciler	Öğretim Yöntemleri	Temizlik, Hijyen
Hayatboyu Öğrenme	Ders araç gereçleri	İş Güvenliği, Okul Güvenliği
		Taşıma ve servis

Gelişim ve Sorun Alanlarımız

1.TEMA: EĞİTİM VE ÖĞRETİME ERİŞİM	
1	Okullaşma Oranı / Okul öncesi eğitimde okullaşma oranı.
2	Okula Devam - Devamsızlık /Zorunlu eğitimden erken ayrılma.
3	Okula Uyum / Öğrencilere yönelik oryantasyon faaliyetlerinin yetersizliği.
4	Özel Eğitime İhtiyaç Duyan Bireyler / Özel eğitime ihtiyaç duyan bireylerin uygun eğitime erişiminin sağlanamaması.
5	Yabancı Öğrenciler / Özel politika gerektiren grupların eğitime erişimi

2.TEMA: EĞİTİM VE ÖĞRETİMDE KALİTE	
1	Sosyal, Kültürel ve Fiziksel Gelişim / Eğitim öğretim sürecinde sanatsal, sportif ve kültürel faaliyetlerin yetersizliği
2	Öğretim Yöntemleri / Öğretmenlere yönelik hizmet içi eğitimler
3	Teknolojik imkanlar / Eğitimde bilgi ve iletişim teknolojilerinin kullanımı
4	Rehberlik / Eğitsel, mesleki ve kişisel rehberlik hizmetleri
5	İstihdam Edilebilirlik ve Yönlendirme / Eğitsel değerlendirme ve tanılama çalışmaları
6	Okul sağlığı ve hijyen / Okul sağlığı ve hijyen eğitimi verilememesi

3.TEMA: KURUMSAL KAPASİTE

1	Kurumsal İletişim / Çalışma ortamlarının iletişimi ve iş motivasyonunu sağlayacak biçimde düzenlenmemesi.
2	Kurumsal İletişim / İç ve dış paydaşları ile etkin ve sürekli iletişim sağlanamaması
3	Kurumsal Yönetim / Kurumsal aidiyet duygusunun geliştirilmemesi
4	Kurumsal Yapı / Okul ve kurumların sosyal, kültürel, sanatsal ve sportif faaliyet alanlarının yetersizliği
5	Kurumsal Yapı / Okullardaki fiziki durumun özel eğitime gereksinim duyan öğrencilere uygunluğu

BÖLÜM III: MİSYON, VİZYON VE TEMEL DEĞERLER

Okul Müdürlüğümüzün Misyon, vizyon, temel ilke ve değerlerinin oluşturulması kapsamında öğretmenlerimiz, öğrencilerimiz, velilerimiz, çalışanlarımız ve diğer paydaşlarımızdan alınan görüşler, sonucunda stratejik plan hazırlama ekibi tarafından oluşturulan Misyon, Vizyon, Temel Değerler; Okulumuz üst kuruluna sunulmuş ve üst kurul tarafından onaylanmıştır.

MİSYONUMUZ

MİSYONUMUZ

Yeniliklere açık, sürekli kendini geliştiren genç öğretmen kadrosuyla, öğrenci merkezli eğitim veren, teknolojiyi kullanan, velilerin ihtiyaç duydukları her an okul idaresi ve öğretmenlerine ulaşım eğitim öğretim hizmetlerini alabildikleri, öğrencilerinin başarılarını ön planda tutup, kaliteden ödün vermeyen çağdaş bir eğitim kurumuyuz.

VİZYONUMUZ

VİZYONUMUZ

Akademik, sosyal, kültürel ve sportif başarıları her kesim tarafından kabul edilmiş, ilçemizde tercih edilen bir okul olmaktır.

TEMEL DEĞERLERİMİZ

Temel Değerlerimiz	
1	Ülkemizin geleceğinden sorumluyuz.
2	Eğitime yapılan yardımı kutsal sayar ve her türlü desteği veririz.
3	Toplam Kalite Yönetimi felsefesini benimseriz.
4	Kurumda çalışan herkesin katılımı ile sürecin devamlı olarak iyileştirileceğine ve geliştirileceğine inanırız.
5	Sağlıklı bir çalışma ortamı içerisinde çalışanları tanıyarak fikirlerine değer verir ve işimizi önemseriz.
6	Mevcut ve potansiyel hizmet bekleyenlerin ihtiyaçlarına odaklanırız.
7	Kendimizi geliştirmeye önem verir, yenilikçi fikirlerden yararlanırız.
8	Öğrencilerin, öğrenmeyi öğrenmesi ilk hedefimizdir.
9	Okulumuzla ve öğrencilerimizle gurur duyarız.
10	Öğrencilerimizi, yaratıcı yönlerinin gelişmesi için teşvik ederiz.
11	Öğrenme problemi olan öğrencilerimiz için özel destek programları hazırlarız.
12	Biz, birbirimize ve kendimize güveniriz.
13	Öğrencilerimiz, bütün çalışmalarımızın odak noktasıdır.

BÖLÜM IV: AMAÇ, HEDEF VE EYLEMLER

TEMA I: EĞİTİM VE ÖĞRETİME ERİŞİM

Eğitim ve öğretime erişim okullaşma ve okul terki, devam ve devamsızlık, okula uyum ve oryantasyon, özel eğitime ihtiyaç duyan bireylerin eğitime erişimi, yabancı öğrencilerin eğitime erişimi ve hayatboyu öğrenme kapsamında yürütülen faaliyetlerin ele alındığı temadır.

AMAÇ 1. Kayıt bölgemizdeki ortaokul kademesindeki öğrencilerin okullaşma oranlarını artıran, uyum ve devamsızlık sorunlarını gideren etkin bir eğitim ve öğretime erişim süreci hâkim kılınacaktır.

Hedef 1.1. Kayıt bölgemizde yer alan ortaokul kademesindeki öğrencilerin okullaşma oranları artırılacak, uyum, devamsızlık ve tamamlama sorunları giderilecektir.

Performans Göstergeleri

No	PERFORMANS GÖSTERGESİ	Mevcut	HEDEF				
		2018	2019	2020	2021	2022	2023
PG.1.1.1	Kayıt bölgesindeki öğrencilerden okula kayıt yaptıranların oranı (%)	50	80	85	90	95	100
PG.1.1.2	Bir eğitim ve öğretim döneminde 20 gün ve üzeri devamsızlık yapan öğrenci oranı (%)	7,2	7,0	5,0	3,5	2,0	1,0
PG.1.1.3	Özel eğitime ihtiyaç duyan öğrenci ve ailelerine yönelik yıl içinde yapılan faaliyet oranı	100	100	100	100	100	100
PG.1.1.4	Okula yeni başlayan öğrencilerden oryantasyon (uyum) eğitimine katılanların oranı (%)	75	80	85	90	95	100

Eylemler*

No	Eylem İfadesi	Eylem Sorumlusu	Eylem Tarihi
1.1.1.	Kayıt bölgesinde yer alan öğrencilerin tespiti çalışması yapılacaktır.	Okul İdaresi	01Eylül-20 Eylül
1.1.2	Devamsızlık yapan öğrencilerin tespiti ve erken uyarı sistemi için çalışmalar yapılacaktır.	Müdür Yardımcısı - Rehberlik Servisi	Eğitim Öğretim Süresince
1.1.3	Özel eğitime ihtiyaç duyan öğrenci ve ailelerine yönelik RAM' dan destek alınarak eğitim-bilgilendirme faaliyetleri yapılacaktır.	Okul Rehber Öğretmeni	Eğitim Öğretim Süresince
1.1.4	Yeni kayıtlı okulumuza gelen öğrencilere yönelik uyum programları yapılacaktır.	Okul Rehber Öğretmeni	Her eğitim öğretim yılında en az 2 kez

TEMA II: EĞİTİM VE ÖĞRETİMDE KALİTENİN ARTIRILMASI

Eğitim ve öğretimde kalitenin artırılması başlığı esas olarak eğitim ve öğretim faaliyetinin hayata hazırlama işleminde yapılacak çalışmaları kapsamaktadır.

Bu tema altında akademik başarı, sınav kaygıları, sınıfta kalma, ders başarıları ve kazanımları, disiplin sorunları, öğrencilerin bilimsel, sanatsal, kültürel ve sportif faaliyetleri ile istihdam ve meslek edindirmeye yönelik rehberlik ve diğer mesleki faaliyetler yer almaktadır.

Amaç: 2 Öğrencilerimizin bilişsel, duygusal ve fiziksel olarak çok boyutlu gelişimini önemseyen nitelikli eğitim yapısı oluşturulacaktır.

Hedef 2.1 Öğrenme kazanımlarını takip eden ve başta veli, okul ve çocuğun yakın çevresi olmak üzere tüm paydaşları sürece dâhil eden bir yönetim anlayışı ile öğrencilerimizin akademik başarıları artırılacaktır.

Performans Göstergeleri

No	PERFORMANS GÖSTERGESİ	Mevcut	HEDEF				
		2018	2019	2020	2021	2022	2023
PG.2.1.1	Kurumumuzda destekleme ve yetiştirme kurslarına katılan öğrenci oranı (%)	26	27	30	32	34	35
PG.2.1.2	Merkezi sınavla öğrenci alan ortaöğretim kurumlarına yerleşenlerin oranı(%)	20	25	27	30	32	35
PG.2.1.3	Ortaokul yabancı dil dersi yılsonu puanı ortalaması	56	57	58	59	60	62
	Matematik dersi yılsonu puan ortalaması	47	48	50	52	54	56
	Türkçe yılsonu puan ortalaması	52	53	55	57	58	60
PG.2.1.4	Öğrenci başına okunan kitap sayısı	8	9	10	11	12	13
PG.2.1.5	Bir eğitim öğretim yılı içerisinde rehberlik servisinden rehberlik hizmeti alan öğrenci oranı(%)	10	20	30	35	40	42

Eylem Maddeleri

No	Eylem İfadesi	Eylem Sorumlusu	Eylem Tarihi
2.1.1.	DYK kapsamında öğrenci ve velilere yönelik kurs içerikleri hakkında bilgilendirme faaliyetleri gerçekleştirilecek.	Kurs Sorumlusu Müdür Yardımcısı	Kurs Süresince
2.1.2	8. sınıf öğrencilerine yönelik öğrenci koçluğu sistemi etkinleştirilecektir.	Sınıf Rehber Öğretmenleri	Eğitim Öğretim Süresince
2.1.3	Yabancı dil öğretimini destekleyecek faaliyetler yapılacaktır. (Tiyatro, drama, söyleşi, diyalog, görsel sunu vb...)	Dersin Öğretmenleri	Eğitim Öğretim Süresince
	Matematik eğitiminde öğrenci nitelik ve yeterliliklerinin yükseltilmesi için faaliyetler yapılacaktır.		
	Türkçe eğitiminde öğrenci nitelik ve yeterliliklerinin yükseltilmesi için faaliyetler yapılacaktır.		
2.1.4	Türkçe öğretmenleri koordinesinde sınıf rehber öğretmenleri yürütücülüğüyle her öğrencinin aylık en az bir kitap okuması sağlanacaktır.	Sınıf Rehber Öğretmenleri	Eğitim Öğretim Süresince
2.1.5	Rehberlik servisi daha işlevsel hale getirilecektir ve RAM'la işbirliği yapılacaktır.	Okul Rehber Öğretmeni Rehberlik Servisi	Eğitim Öğretim Süresince

Hedef 2.2 Öğrencilerimizin bilimsel, kültürel, sanatsal, sportif ve toplum hizmeti alanlarında etkinliklere katılımı artırılacak ve izlenecektir.

Performans Göstergeleri

No	PERFORMANS GÖSTERGESİ	Mevcut	HEDEF					
		2018	2019	2020	2021	2022	2023	
PG.2.2.1	Bir eğitim öğretim yılı içerisinde gerçekleştirilen bilimsel, kültürel, sosyal, sportif, sanatsal etkinlik sayısı	a) Bilimsel etkinlik sayısı	3	5	6	7	8	10
		b) Sosyal-Kültürel etkinlik sayısı	5	6	7	8	10	12
		c) Sportif etkinlik sayısı	10	12	15	17	19	20
		d) Sanatsal etkinlik sayısı	1	2	3	4	5	6
PG.2.2.2	Kulüp faaliyetleri kapsamında gerçekleştirilen toplum hizmetine katılan öğrenci oranı	10	12	15	20	22	24	
PG.2.2.3	Okul sağlığı kapsamında gerçekleştirilen faaliyet-proje oranı (Beyaz bayrak, beslenme dostu, okul sağlığı vb.)	10	15	18	20	20	23	
PG.2.2.4	Okul dışı öğrenme ortamlarına (Müze, Ören yeri, Gençlik Merkezi, Tarihi dokular vb.) ziyaret gerçekleştiren öğrenci oranı	25	27	30	32	34	35	
PG.2.2.5	Bir üst eğitim kurumuna yapılan gezi oranı	15	17	19	20	22	23	

Eylem Maddeleri

No	Eylem İfadesi	Eylem Sorumlusu	Eylem Tarihi
2.2.1.	Çeşitli STK'lar işbirliğinde farkındalık eğitimleri, sosyal ve kültürel etkinlikler düzenlenecektir.	Spor Kulübü	Eğitim Öğretim Süresince
	Okul içerisinde Gençlik Spor Müdürlüğü ile işbirliği içerisinde sportif turnuvalar düzenlenecektir.		
2.2.2	Kulüplerin gerçekleştireceği toplum hizmetinin Belirli Gün ve Haftalar Çizelgesi dikkate alınarak planlanması sağlanacaktır.	Sosyal Etkinlik Ekibi	Eğitim Öğretim Süresince
2.2.3	Eğitim öğretim yılı içerisinde hijyen eğitimi, sağlıklı beslenme ve obezite, hareketli yaşam konularında eğitimler düzenlenecektir.	Yeşilay Kulübü	Eğitim Öğretim Süresince

No	Eylem İfadesi	Eylem Sorumlusu	Eylem Tarihi
	Beyaz bayrak, beslenme dostu okul projelerine başvuru yapılacaktır.		
2.2.4	Yakın çevredeki “Okul Dışı Öğrenme Ortamları” tanıtılacak ve ziyaretler gerçekleştirilecektir.	Gezi Kulübü	Eğitim Öğretim Süresince
2.2.5	7-8. sınıf öğrencilerine yönelik okul tanıtım gezilerinin düzenlenmesi	Gezi Kulübü	Eğitim Öğretim Süresince

TEMA III: KURUMSAL KAPASİTE

AMAÇ 3. Okulumuzun beşeri, mali, fiziki ve teknolojik unsurları ile yönetim ve organizasyonu, eğitim ve öğretimin niteliğini ve eğitime erişimi yükseltecek biçimde geliştirilecektir.

Hedef 3.1. Okulumuz personelinin mesleki yeterlilikleri ile iş doyumunu ve motivasyonlarını artırılabilecektir.

Performans Göstergeleri

No	PERFORMANS GÖSTERGESİ	Mevcut	HEDEF				
		2018	2019	2020	2021	2022	2023
PG.3.1.1	Okulda “Biz” kültürü oluşturmaya yönelik gezi, piknik vb. organizasyon sayısı	2	3	5	7	8	10
PG.3.1.2	Bir eğitim öğretim yılı içerisinde hizmet içi eğitim faaliyetlerine katılan öğretmen oranı (%)	10	15	20	25	27	30
PG.3.1.3	Lisansüstü eğitim sahibi personel oranı (%)	10	15	17	20	22	24
PG.3.1.4	Bilimsel ve sanatsal etkinliklere katılan öğretmen oranı (%)	15	20	22	23	24	25
PG.3.1.5	Ödül alan personel oranı (%)	5	10	15	20	22	25

Eylem Maddeleri

No	Eylem İfadesi	Eylem Sorumlusu	Eylem Tarihi
3.1.1.	Okul idaresi koordinesinde öğretmen motivasyonunu arttırmaya yönelik etkinlikler planlanacaktır.	Okul İdaresi	Eğitim Öğretim Süresince
	Kurumumuza ataması gerçekleştirilen öğretmenlerin uyum sürecini hızlandırmak için “Hoş geldin Öğretmenim Temalı” etkinlikler düzenlenecektir.		
3.1.2	Talep edilen hizmet içi eğitim faaliyetlerini tespit etmek için anket düzenlenecektir. İlgili anket sonuçları insan kaynakları şube müdürlüğüne bildirilecektir.	Okul idaresi	Eğitim Öğretim Süresince
3.1.3	Öğretmenlerin lisansüstü eğitime yönlendirilmesi teşvik edilecektir.	Okul idaresi	Eğitim Öğretim Süresince
3.1.4	Ulusal-Uluslararası Hareketlilik kapsamında programlara katılan öğretmen(ler) kurum içi bilgilendirme sunumu gerçekleştireceklerdir.		
3.1.5	Personelin ödül alması teşvik edilecektir.	Okul idaresi	Eğitim Öğretim Süresince

Hedef 3.2. Okulumuzun mali kaynakları, fiziki altyapıyı iyileştirecek şekilde güçlendirilecek ve görünürlük faaliyetleri gerçekleştirilecektir.

Performans Göstergeleri

No	PERFORMANS GÖSTERGESİ	Mevcut	HEDEF				
		2018	2019	2020	2021	2022	2023
PG.3.2.1	Bir eğitim öğretim yılı içerisinde velilere yönelik gerçekleştirilen etkinlik sayısı (Bilimsel, sosyal, sportif, sanatsal vb.)	10	12	14	15	16	17
PG.3.2.2	Yıllık bazda oluşturulan okul bütçesinden öğrenci başına düşen miktar (TL)	45	50	55	60	62	65

PG.3.2.3	Okulun özel gereksinimli bireylerin kullanımına uygunluğu (0-1)	1	1	1	1	1	1
PG.3.2.4	Okulda oluşturulan Tasarım Beceri Atölyesi sayısı	1	1	2	2	2	2
PG.3.2.5	Okul internet sayfasının görüntülenme sayısı	40000	448 67	500 00	600 00	700 00	800 00

Eylem Maddeleri

No	Eylem İfadesi	Eylem Sorumlusu	Eylem Tarihi
3.2.1.	Velilere yönelik gerçekleştirilen etkinlik sayısı artırılabacaktır.	Okul İdaresi	Eğitim Öğretim Süresince
3.2.2	Eğitim öğretim yılı başında düzenlenen okul aile birliği toplantısında öğrenci başına düşen miktar hesaplanarak duyurusu yapılacaktır.	Okul Aile Birliği	Sene Başı
3.2.3	Özel gereksinimli öğrenciler için önlemler alınacaktır.	Okul İdaresi	Eğitim Öğretim Süresince
3.2.4	Okulun fiziki imkânları ve mali kaynaklarına göre Tasarım Beceri Atölyeleri kurulacaktır.	Okul İdaresi	Eğitim Öğretim Süresince
3.2.5	Okul internet sayfasının ziyaretçi sayısını artırmaya yönelik çalışmalar yapılacaktır.	Okul İdaresi Web Yayın Ekibi	Eğitim Öğretim Süresince

V. BÖLÜM: MALİYETLENDİRME

2019-2023 Stratejik Planı Faaliyet/Proje Maliyetlendirme Tablosu

Kaynak Tablosu	2019	2020	2021	2022	2023	Toplam
Genel Bütçe	0	0	0	0	0	0
Valilikler ve Belediyelerin Katkısı	0	0	0	0	0	0
Diğer (Okul Aile Birlikleri)	4000	4000	4000	4000	4500	20500
TOPLAM	4000	4000	4000	4000	4500	20500

VI. BÖLÜM: İZLEME VE DEĞERLENDİRME

Okulumuz Stratejik Planı izleme ve değerlendirme çalışmalarında 5 yıllık Stratejik Planın izlenmesi ve 1 yıllık gelişim planının izlenmesi olarak ikili bir ayrıma gidilecektir.

Stratejik planın izlenmesinde 6 aylık dönemlerde izleme yapılacak denetim birimleri, il ve ilçe millî eğitim müdürlüğü ve Bakanlık denetim ve kontrollerine hazır halde tutulacaktır.

Yıllık planın uygulanmasında yürütme ekipleri ve eylem sorumlularıyla aylık ilerleme toplantıları yapılacaktır. Toplantıda bir önceki ayda yapılanlar ve bir sonraki ayda yapılacaklar görüşülüp karara bağlanacaktır.

EKLER: Öğretmen, öğrenci ve veli anket örnekleri klasör ekinde olup okullarınızda uygulanarak sonuçlarından paydaş analizi bölümü ve sorun alanlarının belirlenmesinde yararlanabilirsiniz.